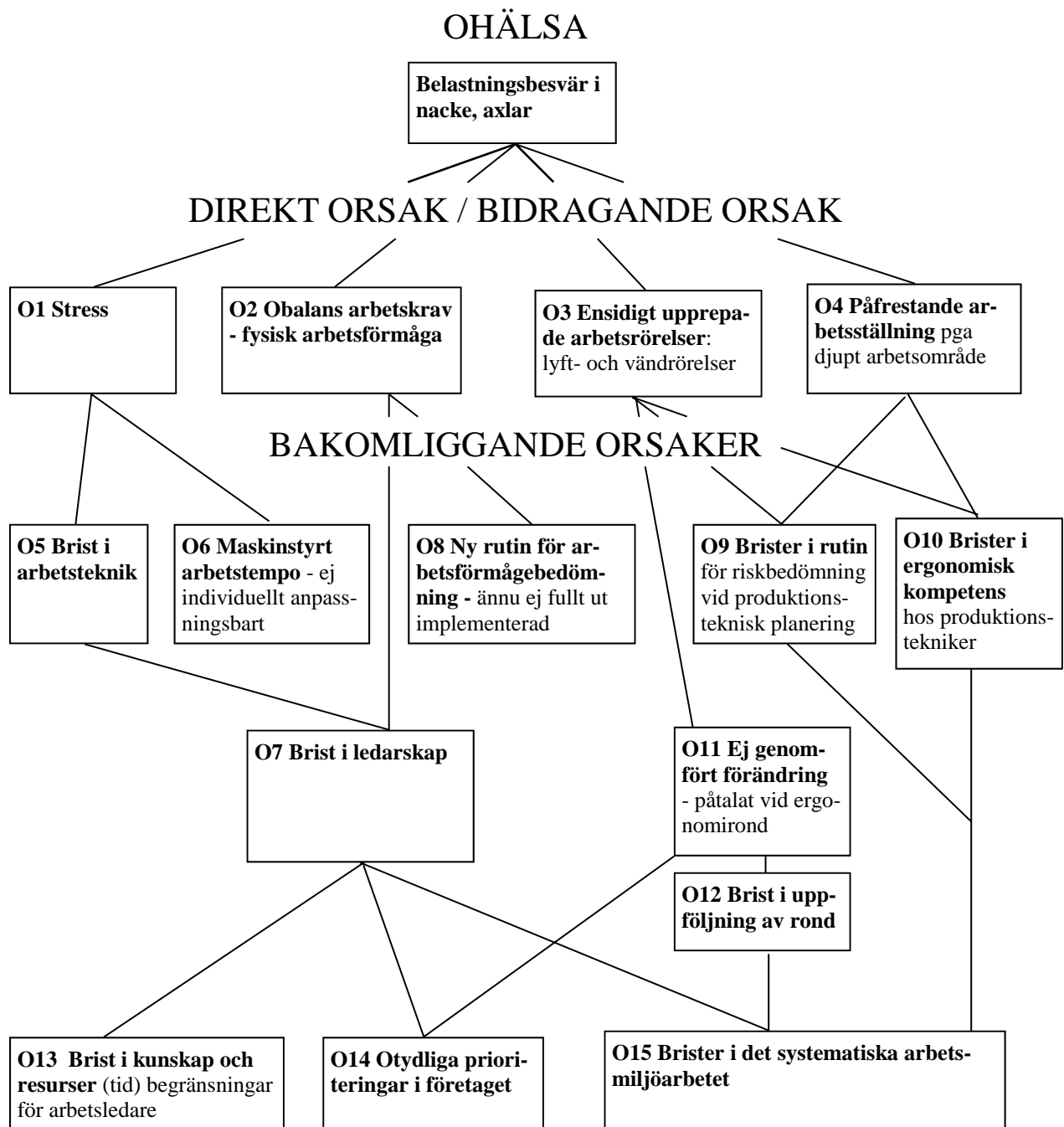


P-SAM

Systematiskt arbetsmiljöarbete i praktiken

Enligt AFS 2001:1 §9 skall arbetsgivaren utreda orsakerna till ohälsa i arbetet så att risker kan förebyggas i fortsättningen. Vid utredning av ohälsa kan man t ex använda etablerad teknik ss "felträdsanalys, FTA" för att systematiskt försöka reda ut de bakomliggande orsakerna och de insatser som på sikt ger störst utdelning i det förebyggande arbetet. Nedan ges ett exempel från industriell verksamhet - ett fall med belastningsbesvär kopplat till manuellt plockarbete vid produktionslina betjänad av flera personer. Ergonomisk genomgång har tidigare gjorts av processen, råd rörande arbetsteknik finns för och vid varje maskin.



Enligt AFS 2001:1 §10 skall arbetsgivaren omedelbart eller så snart det är praktiskt möjligt genomföra de åtgärder som behövs för att förebygga ohälsa och olycksfall i arbetet. Man skall också vidta de åtgärder som i övrigt behövs för att uppnå en *tillfredsställande* arbetsmiljö. Nästa steg i utredningen är alltså att införa förslag till åtgärder i anslutning till analyschemat.

Orsak	Förslag åtgärder
DIREKT ORSAK / BIDRAGANDE ORSAK	
O1. Stress pga brister i arbetsteknik och pga maskinstyrt arbetstempo som ej är individuellt anpassningsbart	Om åtgärder (se nedan) har begränsad effekt, komplettera med stresshanteringsträning
O2. Obalans arbetskrav - fysisk arbetsförmåga	Individ måste signalera tidiga tecken på skadlig belastning och arbetsledare måste ta till sig dessa signaler
O3. Ensidigt upprepade arbetsrörelser - lyft- och vändrörelser med armar/händer	Sök i första hand teknisk lösning, i andra hand organisatorisk lösning (variation, kortare arbetspass)
O4. Påfrestande arbetsställning pga djupt arbetsområde - arbetar med armar framsträckta utan stöd	Sök i första hand teknisk lösning, i andra hand organisatorisk lösning (variation, kortare arbetspass)
BAKOMLIGGANDE ORSAKER	
O5. Brist i arbetsteknik	Instruktion om rätt arbetsteknik finns anslaget. Utreds var problemet ligger för att tillämpa bättre teknik.
O6. Maskinstyrt arbetstempo - ej individuellt anpassningsbart	(Individuell styrning av tempo ingen lösning dels pga att flera arbetar vid linan, dels tveksamt om det skulle komma till användning)
O7. Brister i ledarskapet: otillräcklig instruktion/tillsyn avseende arbetsteknik samt otillfredsställande bedömning av arbetsförmåga	Arbetsledare har förväntats ha både kunskap och möjligheter att bedöma balans mellan krav och fysisk arbetsförmåga. Ny rutin är under införande för avlastning i detta hänseende.
O8. Ny rutin för arbetsförmågebedömning har ej omfattat här aktuellt fall	Rutin är under införande
O9. Brister i rutin för riskbedömning vid teknisk produktionsplanering	Genomgång av rutin för aktuell produktionsteknisk enhet
O10. Brister i ergonomisk kompetens hos produktions-tekniker	Utbildning, inkl. kompetens att vid behov söka sakkunnig hjälp, genomförs snarast
O11. Ej genomfört förändring som påtalats vid ergonomirond	Genomgång av villkoren för delegering med berörda personer
O12. Brist i uppföljning av ergonomirond	Mer tid avsätts hos företagshälsovården för uppföljningar
O13. Arbetsledare brister i kunskap och resurser, främst tid, för ett fullgott förebyggande arbete	Tidigare noterat flera gånger. Intervjuer (alt. enkät) av ett antal arbetsledare föra att utröna omfattning och ev. hinder. Se AFS 2003:4 §6 om delegering och om krav på kunskap, befogenheter samt resurser.
O14. Otydliga prioriteringar i företaget	Genomgång av villkoren för delegering av arbetsmiljö-arbetsuppgifter som medför arbetsmiljöansvar och om vikten av returnering av ansvar när så är aktuellt. Vid upprepade fall: Påtala att otydliga prioriteringar förekommer så att ansvariga kan ta ställning.

O15. Brister i det systematiska arbetsmiljöarbetet	<p>Noteras. Vid upprepade fall: Genomgång av SAM enl. AFS (skall fö ske rutinmässigt en gång per år).</p> <p>I detta fall, se AFS 2001:1 §7 om kunskaper hos arbetstagare, §8 om riskbedömningar, regelbundet och vid förändringar, §10 om åtgärder, §11 om uppföljning, §12 om sakkunnig hjälp</p>
--	---

Här avslutar vi analysen i det här exemplet - hur långt man går och hur mycket tid man lägger ned i övrigt är upp till var och en att avgöra beroende på omständigheterna.

Analysen visar dels på tänkbara **korrigering åtgärder** i det enskilda fallet, dels på tänkbara **förebyggande åtgärder** mera allmänt, dels direkt, dels genom att föra in data på en s k Obs-lista, där efterhand som flera analyser genomförs man kan förvänta sig se mönster av önskvärda förebyggande åtgärder växa fram. Sådana mönster kan t ex vara att flera fall av bakomliggande orsaker kan hänföras till arbetsledares begränsade möjligheter att leva upp till förväntade insatser eller att anlitade inredningsarkitekter saknar kunskaper att bemästra ljudproblem i öppna kontorsmiljöer. Statistiskt underlag förstärker härvid enskilda observationer.

Slutsatser

<p>Korrigering åtgärder i det enskilda fallet <u>Överväg</u> följande:</p> <ol style="list-style-type: none"> 1. Eliminera de manuella lyft/vändrörelserna med teknisk lösning 2. Begränsa det djupa arbetsområdet med teknisk lösning 3. Minska negativ stresspåverkan genom bättre arbetsteknik och bättre stresshanteringsteknik 4. Förbättra fysisk arbetsförmåga genom program för fysisk träning 	<p>Förebyggande åtgärder mera allmänt <u>Genomför</u> följande:</p> <ol style="list-style-type: none"> 1. Kompletterande utbildning av produktionstekniker avseende ergonomi och riskbedömning 2. Säkerställ rutin för riskbedömning av ny produktionsteknik 3. Ta upp villkoren för delegering av arbetsuppgifter som medför arbetsmiljöansvar med berörda personer. Kompletterande utbildning om så behövs 4. Bättre uppföljning av påtalade arbetsmiljöbrister <p><u>Överväg</u> följande:</p> <ol style="list-style-type: none"> 1. Intervjuer av arbetsledare om möjligheter att leva upp till kraven i SAM <p><u>Tillför på Obs-listan</u> samtliga noterade orsaker</p>
---	--